



## ФАКТОРЫ И ПОКАЗАТЕЛИ, ХАРАКТЕРИЗУЮЩИЕ РЕГИОНАЛЬНЫЕ РАЗЛИЧИЯ В ПРИВЛЕЧЕНИИ ПРЯМЫХ ИНОСТРАННЫХ ИНВЕСТИЦИЙ

**Акбаралиева Сугдиёна**

Научно-исследовательский центр  
«Научные основы и проблемы развития экономики Узбекистана»  
при Ташкентском государственном экономическом университете  
ORCID: 0000-0001-5359-7283  
[sohidabunazarova@gmail.com](mailto:sohidabunazarova@gmail.com)

**Аннотация.** Прямые иностранные инвестиции (ПИИ) являются важным фактором экономического роста и развития страны. Прямые иностранные инвестиции на региональном уровне представляют собой долгосрочные вложения иностранного капитала в экономику отдельных территорий страны, направленные на создание новых предприятий, модернизацию и расширение действующих производств, а также развитие региональной инфраструктуры и повышение инвестиционной активности региона. В данной статье исследуются факторы и показатели, определяющие региональные различия в привлечении прямых иностранных инвестиций. Рассматривается влияние экономических, институциональных, инфраструктурных и социально-демографических условий на уровень инвестиционной активности в различных регионах.

**Ключевые слова:** прямые иностранные инвестиции, региональная экономика, инвестиционная привлекательность региона, региональные различия, инвестиционный климат, социально-экономическое развитие региона, факторы привлечения инвестиций, показатели инвестиционной активности, региональная инвестиционная политика, экономическое развитие регионов.

## TO'G'RIDAN-TO'G'RI XORIJIY INVESTITSIYALARNI JALB ETISHDAGI HUDUDIY FARQLARNI TAVSIFLOVCHI OMILLAR VA KO'RSATKICHLAR

**Акбаралиева Сугдиёна**

Ташкент давлат иqtisodiyot universiteti huzuridagi  
“O'zbekiston iqtisodiyotini rivojlantirishning ilmiy  
asoslari va muammolari” ilmiy-tadqiqot markazi

**Аннотация.** То'ғ'ридан-то'ғ'ри хорижий инвестициялар (ТХИ) мамлакат иqtisodiy o'sishi va rivojlanishining muhim omillaridan biridir. Mintaqaviy darajada to'ғ'riдан-то'ғ'ри хорижий инвестициялар мамлакатning alohida hududlari iqtisodiyotiga хорижий kapitalning uzoq muddatli qo'yilmalari bo'lib, yangi korxonalar tashkil etish, mavjud ishlab chiqarishlarni modernizatsiya qilish va kengaytirish, shuningdek mintaqaviy infratuzilmani rivojlantirish hamda hududning investitsion faolligini oshirishga qaratilgan. Mazkur maqolada to'ғ'riдан-то'ғ'ри хорижий инвестицияларни jalb etishda hududlar o'rtasidagi farqlarni belgilovchi omillar va ko'rsatkichlar tadqiq etiladi. Turli mintaqalarda investitsion faollik darajasiga iqtisodiy, institutional, infratuzilma va ijtimoiy-demografik sharoitlarning ta'siri ko'rib chiqiladi.

**Калит so'zlar:** to'ғ'riдан-то'ғ'ри хорижий инвестициялар, mintaqaviy iqtisodiyot, hududning investitsion jozibadorligi, mintaqaviy tafovutlar, investitsiya muhiti, hududning ijtimoiy-iqtisodiy rivojlanishi, investitsiyalarni jalb etish omillari, investitsion faollik ko'rsatkichlari, mintaqaviy investitsiya siyosati, hududlar iqtisodiy rivojlanishi.

## FACTORS AND INDICATORS CHARACTERIZING REGIONAL DIFFERENCES IN ATTRACTING FOREIGN DIRECT INVESTMENT

**Akbaraliyeva Sug'diyona**

*Scientific Research Center "Scientific Foundations and Problems of the Development of the Economy of Uzbekistan" under Tashkent State University of Economics*

**Abstract.** Foreign direct investment (FDI) is an important factor in the economic growth and development of a country. At the regional level, foreign direct investment represents long-term capital investments by foreign investors in the economies of specific territories of a country, aimed at establishing new enterprises, modernizing and expanding existing production facilities, as well as developing regional infrastructure and increasing the investment activity of the region. This article examines the factors and indicators that determine regional differences in attracting foreign direct investment. The influence of economic, institutional, infrastructural, and socio-demographic conditions on the level of investment activity in different regions is examined.

**Keywords:** foreign direct investment, regional economy, regional investment attractiveness, regional disparities, investment climate, socio-economic development of the region, factors of investment attraction, indicators of investment activity, regional investment policy, economic development of regions.

### **Введение.**

Прямые иностранные инвестиции (ПИИ) являются одним из ключевых факторов устойчивого экономического роста и развития регионов.

Их привлечение способствует модернизации производственного сектора, созданию новых рабочих мест, развитию инфраструктуры и повышению конкурентоспособности региональной экономики.

В то же время наблюдается значительная неравномерность распределения ПИИ между регионами, что обусловлено различиями в экономическом потенциале, институциональной среде, инфраструктурной обеспеченности и социально-демографических характеристиках территорий.

Эффективное распределение ПИИ между регионами способствует не только укреплению их экономического потенциала, но и повышению социальной стабильности, улучшению качества жизни населения и развитию человеческого капитала.

Исследование межрегиональных различий в привлечении инвестиций даёт возможность определить проблемные зоны и перспективные направления развития, что служит базой для разработки эффективных стратегий регионального роста и оптимизации инвестиционной политики.

### **Обзор литературы.**

Вопросы привлечения прямых иностранных инвестиций (ПИИ) и формирования инвестиционной привлекательности регионов занимает важное место в современной экономической науке.

В работах Даннинга (1988) ПИИ рассматриваются в рамках эклектической парадигмы (OLI), согласно которой приток инвестиций определяется преимуществами владения, размещения и интернализации.

Существенный вклад в исследование пространственных аспектов экономического развития внесли Кругман и Портер, (1991) которые обосновали влияние кластеризации и конкурентных преимуществ регионов на привлечение инвестиций.

В научной литературе стран СНГ значительное внимание уделяется вопросам региональной дифференциации инвестиционных процессов. В работах, Глазьева (2016) инвестиции были изучены как ключевой фактор структурной модернизации экономики, а Аганбегян (2015) подчеркивает необходимость активизации инвестиционной политики для обеспечения устойчивого экономического роста регионов.

### **Методология исследования.**

В исследовании использован комплекс количественных и качественных методов, позволяющих выявить факторы и показатели, влияющие на региональные различия в привлечении прямых иностранных инвестиций (ПИИ).

Основу анализа составляют статистические данные о ПИИ, социально-экономических показателях регионов, состоянии инфраструктуры, уровне развития человеческого капитала и инвестиционного климата.

Для оценки региональной привлекательности применяются методы сравнительного анализа, корреляционно-регрессионного моделирования и многокритериальной оценки.

Корреляционный анализ позволяет определить степень связи между объемом ПИИ и социально-экономическими характеристиками регионов, включая ВРП на душу населения, уровень занятости, доступность инфраструктуры и институциональные условия.

Регрессионное моделирование используется для выявления ключевых факторов, оказывающих значимое влияние на привлечение ПИИ, а многокритериальная оценка позволяет ранжировать регионы по инвестиционной привлекательности на основе интегрального показателя.

Источниками данных служат официальная статистика государственных органов, отчеты центрального банка и министерств, а также данные международных организаций о прямых иностранных инвестициях.

Анализ проводится как в разрезе отдельных регионов, так и с точки зрения межрегиональных сравнений, что позволяет выявить закономерности и определить причины неравномерного распределения ПИИ.

Методологический подход, применяемый в работе, обеспечивает комплексное понимание факторов, влияющих на инвестиционную привлекательность регионов, и позволяет разработать практические рекомендации для формирования целенаправленной региональной инвестиционной политики.

В исследованиях узбекских ученых значительное внимание уделяется формированию инвестиционного климата и развитию региональной экономики. В частности, Азимов (2020) и Ходжаев (2019) рассматривают инвестиционную привлекательность регионов как результат комплексного воздействия экономических, институциональных и инфраструктурных факторов, а также подчеркивают важность государственной поддержки инвестиционных процессов.

### **Анализ и обсуждение результатов.**

Региональные различия в привлечении прямых иностранных инвестиций формируются под влиянием комплекса взаимосвязанных факторов.

Одной из ключевых групп являются экономические факторы, которые отражают общий уровень развития региона (рис.1).

К ним относятся валовой региональный продукт (ВРП) и ВРП на душу населения, темпы роста ВРП, объем промышленного производства, доля частного сектора в экономике, а также экспортный потенциал региона, выражающийся в объеме экспорта.

Эти показатели позволяют оценить экономическую устойчивость региона и его

привлекательность для иностранных инвесторов.

Важную роль играют также инфраструктурные показатели такие как, уровень развития транспортной инфраструктуры, включая автомобильные дороги, железные дороги и аэропорты, обеспечивает доступность региона для инвесторов и способствует развитию внешнеэкономических связей.

Существенное значение имеет наличие логистических центров и доступ к международным транспортным коридорам (развитие энергетической инфраструктуры), а также уровень цифровой инфраструктуры (доступ к интернету, наличие IT-парков).



**Рисунок 1. Экономические факторы, определяющие уровень развития региона**

*Источник:* сделано автором на основе изученных источников.

Трудовые ресурсы выступают одним из ключевых факторов, определяющих уровень инвестиционной привлекательности региона (численность трудоспособного населения, уровень занятости и безработицы, уровень образования населения, количество высших учебных заведений и колледжей, а также средний уровень заработной платы).

Значимую роль в формировании инвестиционной привлекательности региона играют институциональные и инвестиционные условия, формируемые государством и региональными органами управления, включая наличие свободных экономических зон, систему налоговых преференций для инвесторов, уровень административных барьеров, а также эффективность реализации инвестиционной политики.

Для оценки региональных различий используются дополнительные показатели, характеризующие ПИИ, к которым относятся количество предприятий с иностранным капиталом, объем ПИИ на душу населения, темпы роста ПИИ по годам, а также доля прямых иностранных инвестиций в общем объеме инвестиций региона.

Совокупность всех перечисленных факторов и показателей позволяет более

полно оценить уровень инвестиционной привлекательности регионов и выявить причины различий в привлечении прямых иностранных инвестиций (табл.1).

**Таблица 1**

**Уровень инвестиционной привлекательности регионов  
Узбекистана**

Регион	ПИИ, млн \$	ВРП на душу, \$	Доля ПИИ, %	Инфраструктура	Квалиф. работники, тыс.	Отрасли
г. Ташкент	2350	7800	50.7	5	450	Финансы, IT, торговля
Ташкентская область	750	5200	65.0	4	220	Машиностроение, сельское хозяйство
Самаркандская область	230	3900	58.0	3	180	Туризм, текстиль
Сурхандарьинская область	120	2800	80.3	2	120	Сельское хозяйство
Ферганская область	140	3200	62.0	3	150	Текстиль, торговля
Хорезмская область	90	2700	45.0	2	100	Сельское хозяйство
Кашкадарьинская область	110	3000	44.0	2	110	Переработка, текстиль
Андижанская область	160	3100	55.0	3	160	Промышленность, текстиль
Бухарская область	200	3500	60.0	3	140	Нефтегаз, туризм
Джизакская область	130	2900	52.0	2	100	Промышленность, аграрный сектор
Навоийская область	300	4800	70.0	4	130	Горнодобывающая промышленность
Наманганская область	170	3000	57.0	3	170	Текстиль, малый бизнес
Сырдарьинская область	100	2800	50.0	2	90	Сельское хозяйство

*Источник:* сделано автором на основе изученных источников.

Данные таблицы свидетельствуют об основных показателях, характеризующих инвестиционную активность регионов страны, включая объем прямых иностранных инвестиций (ПИИ), уровень экономического развития, инфраструктурную обеспеченность и наличие трудовых ресурсов (рис.2).

Анализ данных показывает, что г. Ташкент занимает лидирующее положение по объему привлеченных прямых иностранных инвестиций — 2 350 млн долл., что значительно превышает показатели других регионов.

Высокий уровень ВРП на душу населения 7 800 долл., развитая инфраструктура и значительная численность квалифицированных работников создают благоприятные условия для размещения иностранных инвестиций.

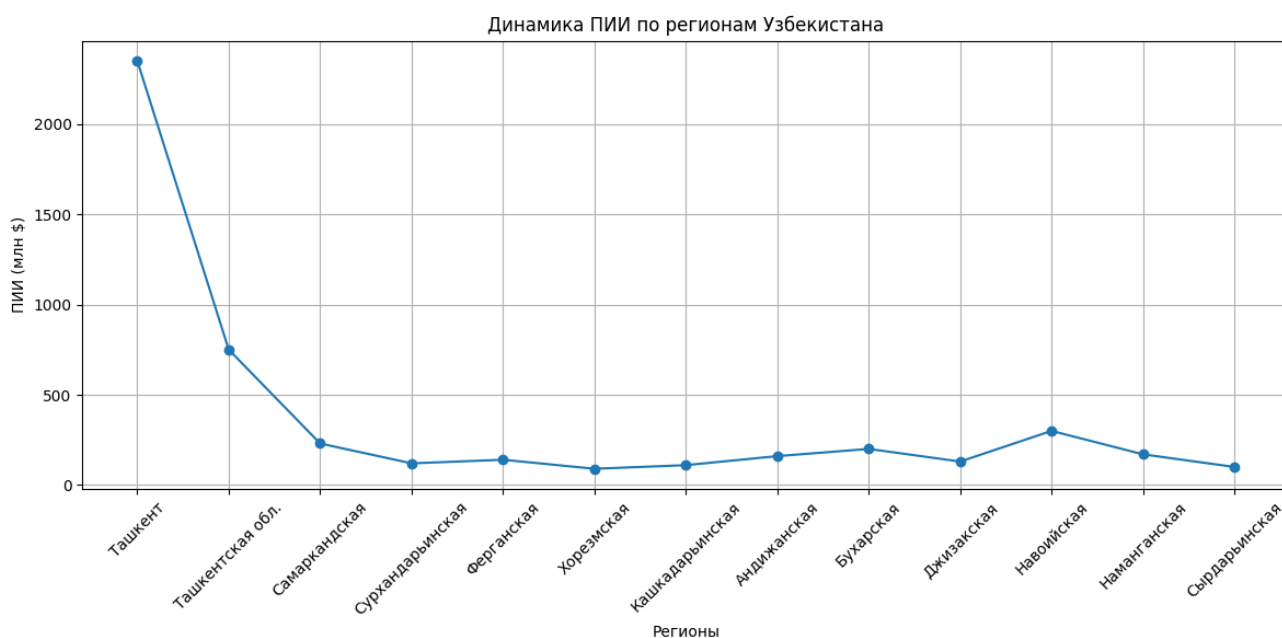
Основными направлениями инвестирования выступают финансовый сектор, торговля и информационные технологии, что отражает высокий уровень диверсификации экономики столицы.

Относительно высокий уровень инвестиционной активности наблюдается в Ташкентской области, где объем ПИИ составляет 750 млн долл.

Регион характеризуется достаточно высоким уровнем экономического развития (ВРП на душу населения — 5 200 долл.) и развитой инфраструктурой.

Основными отраслями привлечения инвестиций являются машиностроение и сельское хозяйство, что свидетельствует о сочетании промышленного и аграрного потенциала региона.

Самаркандская область демонстрирует умеренный уровень инвестиционной активности.



**Рисунок 2. Динамика ПИИ по регионам**

*Источник:* сделано автором на основе изученных источников.

Объём ПИИ составляет 230 млн долл., при этом ключевыми направлениями инвестирования являются туризм, текстильная и пищевая промышленность. Значительную роль в привлечении инвестиций играет развитый туристический потенциал региона.

В Ферганской области основными секторами инвестирования выступают текстильная промышленность и торговля. Регион обладает значительным трудовым потенциалом 150 тыс. квалифицированных работников, однако инфраструктурная оценка остаётся на среднем уровне, что может ограничивать масштаб притока инвестиций.

Сурхандарьинская, Хорезмская и Кашкадарьинская области характеризуются сравнительно низкими объёмами привлечения иностранных инвестиций.

Для этих регионов характерны более низкие показатели инфраструктурного развития и уровня экономического развития. Основные направления инвестирования связаны преимущественно с сельским хозяйством и переработкой сельскохозяйственной продукции.

Наибольшая концентрация инвестиционной активности наблюдается в столичном регионе и прилегающей Ташкентской области, тогда как периферийные регионы привлекают значительно меньшие объёмы инвестиций.

Это указывает на необходимость совершенствования региональной инвестиционной политики, направленной на развитие инфраструктуры, повышение качества человеческого капитала и создание благоприятной институциональной среды в менее развитых регионах страны.

### **Выводы и предложения.**

Региональные различия в привлечении прямых иностранных инвестиций формируются под воздействием совокупности взаимосвязанных факторов экономического, институционального, инфраструктурного и социального характера.

Сокращение региональной дифференциации в привлечении прямых иностранных инвестиций требует реализации комплексного и системного подхода, направленного на устранение структурных дисбалансов и формирование благоприятной инвестиционной среды на всей территории страны. В первую очередь, важным направлением является совершенствование институциональной среды, предполагающее обеспечение стабильности нормативно-правовой базы, повышение прозрачности регулирующих механизмов и снижение административных барьеров для инвесторов. Существенную роль в этом процессе играет цифровизация государственных услуг и внедрение эффективных инструментов взаимодействия бизнеса и государства.

В результате проведенного анализа установлено, что ключевое значение для привлечения инвестиций имеют уровень экономического развития региона, выражающийся в показателях валового регионального продукта, инвестиционной активности и экспортного потенциала, а также развитость инфраструктуры и обеспеченность квалифицированными трудовыми ресурсами.

Особая роль принадлежит институциональной среде, включая эффективность инвестиционной политики, наличие налоговых преференций и уровень административных барьеров, что в совокупности формирует инвестиционный климат региона.

Реализация комплекса взаимодополняющих мер, направленных на развитие институциональной, инфраструктурной и социально-экономической среды, позволит существенно снизить региональные диспропорции в привлечении прямых иностранных инвестиций и обеспечить сбалансированное и устойчивое развитие национальной экономики.

### **Литература/References:**

*Dunning, J.H. (1988) The eclectic paradigm of international production: a restatement and some possible extensions. Journal of International Business Studies, 19(1), pp. 1–31.*

*Krugman, P. (1991) Increasing returns and economic geography. Journal of Political Economy, 99(3), pp. 483–499.*

*OECD (2020) FDI Qualities Indicators:*

*UNCTAD (2023) World Investment Report 2023. Geneva: United Nations.*

*Аганбеян, А.Г. (2015) Социально-экономическое развитие России. Москва: Дело*

*Азимов, А. (2020) Инвестиционная привлекательность регионов Узбекистана.*

*Ташкент: ТГЭУ*

*Глазьев, С.Ю. (2016) Экономика будущего, Москва: Книжный мир*

*Государственный комитет Республики Узбекистан по статистике (2023)*

*Статистический ежегодник Узбекистана. Ташкент.*

*Ходжаев, Б. (2019) Факторы развития инвестиционного климата в Узбекистане.*

*Ташкент: Экономика*

*Центральный банк Республики Узбекистан (2023) Отчет о платежном балансе и инвестициях. Ташкент.*